

 **Firstline**

REFRIGERATEUR



FSP 270



Vous venez d'acheter un de nos produits et nous vous en remercions vivement. Nous sommes certains que ce nouvel appareil, moderne, fonctionnel et pratique, réalisé avec des matériaux de première qualité, saura vous donner entière satisfaction.

Dans le souci d'une amélioration constante de nos produits, nous nous réservons le droit d'apporter à leurs caractéristiques toutes modifications liées à l'évolution technique.

Ces instructions ne sont valables que pour les pays de destination dont vous trouverez les symboles d'identification sur la couverture de cette notice et sur l'appareil. Veuillez lire attentivement les instructions de cette notice.

Merci.

L'appareil est conforme aux prescriptions des directives Européennes suivantes :

- CEE 73/23 + 93/68 concernant la sécurité électrique
- CEE 89/336 + 92/31 + 93/68 concernant la compatibilité électro-magnétique

SOMMAIRE

Concernant la sécurité	Pages	3	et	4
Déballage et installation de l'appareil	Pages	5	à	7
Présentation de l'appareil	Pages	8		
Mise en service de l'appareil	Page	9		
Emploi du compartiment réfrigérateur	Page	10		
Emploi du compartiment congélateur	Page	11		
Dégivrage	Page	12		
Nettoyage de l'appareil	Page	12		
Changement de la lampe intérieure	Page	13		
Service après vente	Page	14		
Mise au rebut	Page	14		

Concernant la sécurité

Avant de mettre cet appareil en service, veuillez lire attentivement les informations figurant dans cette notice. Elles contiennent des remarques importantes concernant l'installation, l'utilisation et l'entretien de l'appareil. Conservez cette notice, elle pourra servir ultérieurement à un autre utilisateur.

Le fabricant décline toutes responsabilités si les consignes suivantes ne sont pas respectées:

Consignes à respecter avec les appareils contenant une petite quantité de fluide réfrigérant R600A, respectueux de l'environnement, mais inflammable.

Pendant le transport et la mise en place de l'appareil, veillez à ce qu'aucune partie du circuit frigorifique ne soit endommagée. Le liquide réfrigérant jaillissant peut s'enflammer ou provoquer des lésions oculaires. Si le circuit est endommagé, évitez toute flamme ou source d'étincelles. Aérez pendant quelques minutes la pièce où se trouve l'appareil et adressez-vous à votre service après-vente.

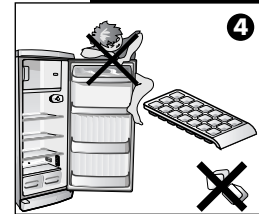
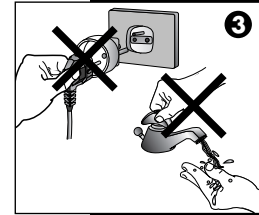
Pour qu'aucun mélange air-gaz inflammable ne se forme en cas de fuite du circuit frigorifique, la taille du local devra être proportionnelle à la quantité de gaz réfrigérant contenue dans l'appareil. Compter 1m³ de volume minimum du local pour 8g d'isobutane R600A. La quantité d'isobutane présente est indiquée sur la plaque signalétique de l'appareil.

L'emploi de cet appareil comporte le respect de certaines règles fondamentales:

- Ne mettez pas en service un appareil endommagé. Dans le doute, renseignez-vous auprès du service après-vente.
- Avant de brancher l'appareil, s'assurer que les données indiquées sur la plaque signalétique correspondent à celles de votre installation (fig 5 page 4).
- La sécurité électrique de cet appareil est assurée uniquement lorsque ce dernier est connecté à une installation électrique équipée d'une mise à la terre efficace, conforme aux réglementations en vigueur. Il est obligatoire de vérifier cette condition fondamentale pour la sécurité.
- En cas de panne, de fonctionnement incorrect, lors de l'entretien et du nettoyage, débrancher la fiche mâle de la prise de courant. Tirer sur la fiche et non sur le câble d'alimentation pour déconnecter la fiche de la prise.
- Les réparations doivent être effectuées uniquement par des spécialistes. Des réparations inexpertes peuvent engendrer de graves risques pour l'utilisateur.
- Ne pas endommager le circuit de froid.
- Si le câble d'alimentation est endommagé, il doit être remplacé par le service après vente ou par une personne qualifiée afin d'éviter un danger.

Concernant la sécurité

- Ne jamais toucher, débrancher ou brancher l'appareil, avec les mains ou les pieds mouillés ou humides (fig.3).
- Ne pas utiliser d'adaptateurs (fig. 3) susceptibles de provoquer des surchauffes.
- Faire en sorte que l'appareil ne soit pas exposé aux agents atmosphériques.
- Les boissons fortement alcoolisées doivent être fermées hermétiquement et stockées verticalement. Ne pas stocker dans le congélateur ni produits contenant des gaz propulseurs inflammables (ex : bombe de crème chantilly et bombes aérosols) ni produits explosifs – risque d'explosion, ni boissons gazeuses.
- Ne pas couvrir ou boucher les grilles d'aérations de l'appareil.
- Ne vous appuyer pas sur les portes quand elles sont ouvertes (fig. 4).
- Ne pas laisser les enfants jouer avec l'appareil.
- Ne porter pas directement à la bouche (fig. 4) les esquimaux ou les glaçons qui sortent du congélateur (risque de brûlure dû à la température très basse).
- Ne pas mettre de sorbetière électrique ou autre appareil électrique dans l'appareil.



Applications

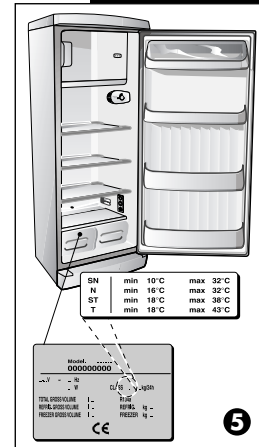
Cet appareil à 2 fonctions

- Conserver pour quelques jours des denrées dans la partie réfrigérateur
- Congeler et conserver des denrées pour une certaine durée (voir calendrier de conservation sur la contre-porte de la partie congélateur).

Cet appareil est prévu uniquement pour un usage domestique.

Contrôler la température ambiante

Lors de l'installation de l'appareil, il est important de tenir compte de la classe climatique du produit. Contrôler la plaque signalétique. L'appareil fonctionnera correctement dans la plage de température ambiante indiquée sur le tableau (fig. 5).



Déballage et installation

DEBALLAGE

- 1) Retirer l'emballage de l'appareil (fig. 6). Les matériaux de l'emballage qui sont recyclables ne doivent pas être jetés, il faut les remettre à un centre, afin qu'ils puissent être recyclés
- 2) Retrait de la protection du joint de porte (fig. 7)

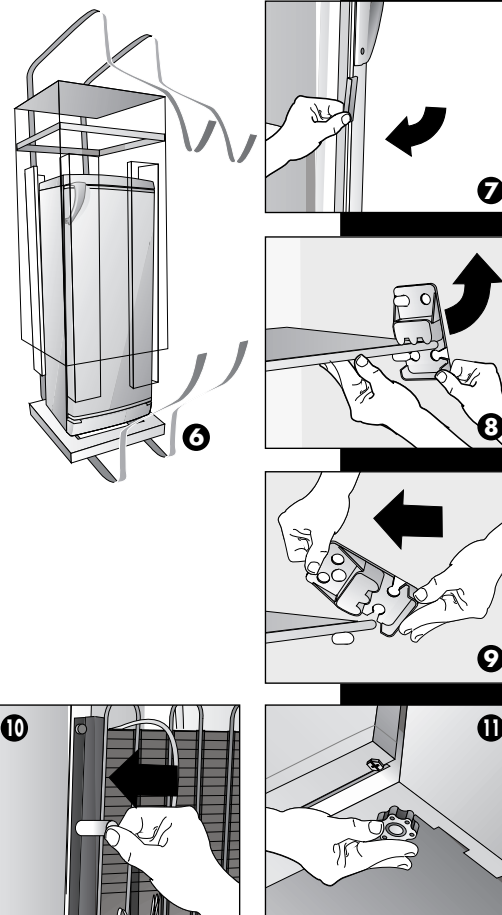
Cette protection est installée afin d'éviter que le joint ne s'abîme pendant le transport. Il faut l'enlever afin que la porte se ferme hermétiquement. Pour l'enlever, il faut exercer une petite traction sur l'un de ses bords en le tournant vers l'extérieur.

- 3) Retrait des dispositifs de blocage des tablettes en verre (fig. 8 et 9). Ces pièces plastiques sont installées afin d'éviter que les tablettes réglables se déplacent pendant le transport. Pour les retirer, il faut effectuer les opérations suivantes:

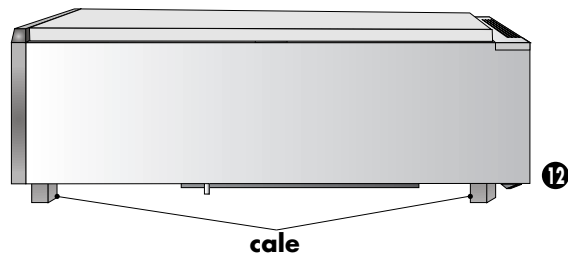
- a) Saisir les pièces plastiques et les tourner jusqu'à ce qu'elles soient totalement dégagées de la tablette (fig. 8)
- b) Les retirer vers l'extérieur. (fig. 9)

NE PAS PLACER L'APPAREIL À PROXIMITÉ DES SOURCES DE CHALEUR ET LAISSER AU MOINS 5 CM. D'ESPACE SUR LA PARTIE SUPÉRIEURE

- 4) Rapprocher l'appareil jusqu'à ce que les entretoises touchent le mur (fig. 10).
- 5) Nettoyer les parties internes (voir chapitre nettoyage).
- 6) Mettre de niveau l'appareil au moyen des pieds avant réglables (fig. 11).
- 7) Attendre 3 heures environ, avant de connecter la fiche au réseau. Si l'appareil a été transporté couché (horizontal), attendre 12 heures avant de le brancher.
- 8) Laisser une distance de 5 cm. au moins entre la partie supérieure de l'appareil et des armoires murales éventuellement présentes.
- 9) Vérifier que la tension délivrée par le réseau électrique est bien adaptée à l'appareil (voir plaque signalétique fig.5 page 4). Brancher l'appareil à une prise avec terre réglementaire. Cette prise doit être protégée avec un fusible /disjoncteur de 10A. Si le voyant de fonctionnement ne s'allume pas, vérifier le fonctionnement de la prise (par exemple en branchant un autre appareil sur cette prise).



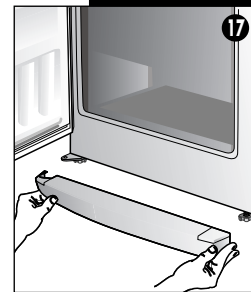
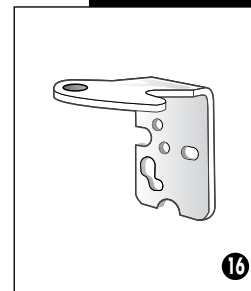
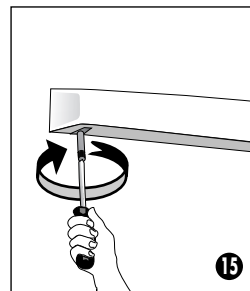
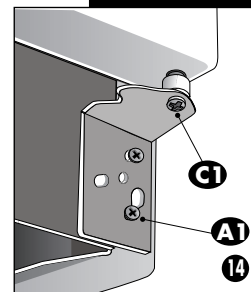
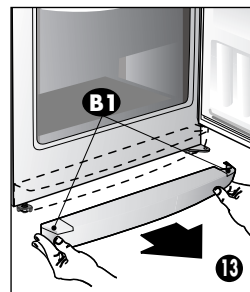
Déballage et installation



RÉVERSIBILITÉ DES PORTES

S'il est nécessaire de changer le sens d'ouverture des portes, il faudra le faire après le déballage.

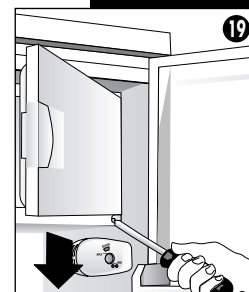
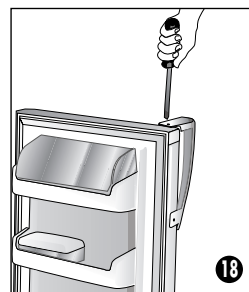
- 1) Pour cette opération, nous conseillons de placer l'appareil en position horizontale (fig. 12) en le posant très délicatement sur la paroi arrière, en utilisant des cales afin d'éviter d'écraser le condenseur et d'endommager le compresseur.
- 2) Démontez le socle inférieur (fig. 13) en exerçant une légère traction sur toute la surface, couvrir l'espace «B1» de la charnière à l'aide du cache fourni avec l'appareil et enlever le cache posé.
- 3) Démontez la charnière inférieure «A1» (fig. 14), sortez l'axe «C1» et la rondelle de la charnière inférieure.
- 4) Retirez la porte.
- 5) Dévissez l'axe supérieur puis vissez ce dernier sur le côté opposé (fig. 15).
- 6) Remontez la porte.
- 7) Mettre en place la porte en la fixant avec la charnière inférieure inverse, fournie avec l'appareil (fig. 16).
- 8) Monter le socle en exerçant une légère pression (fig. 17).
- 9) Dès que l'appareil est remis debout, attendre pendant 12 heures environ, avant de connecter la fiche au réseau et mettre en marche l'appareil.



Déballage et installation

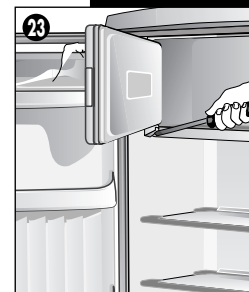
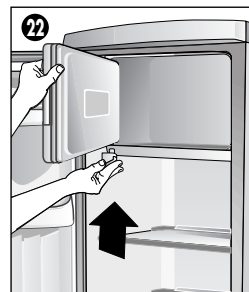
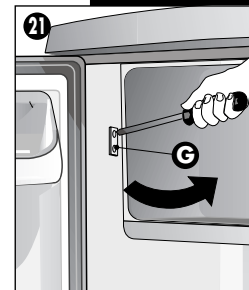
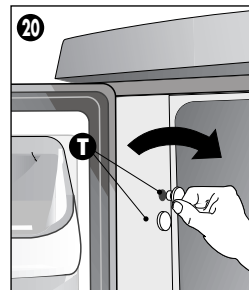
RÉVERSIBILITÉ DES POIGNÉES

Pour effectuer l'inversion de la poignée, il suffit, après avoir dévissé les deux vis de support, de positionner celle fournie avec l'appareil sur le côté opposé, puis de revisser les vis (fig. 18).

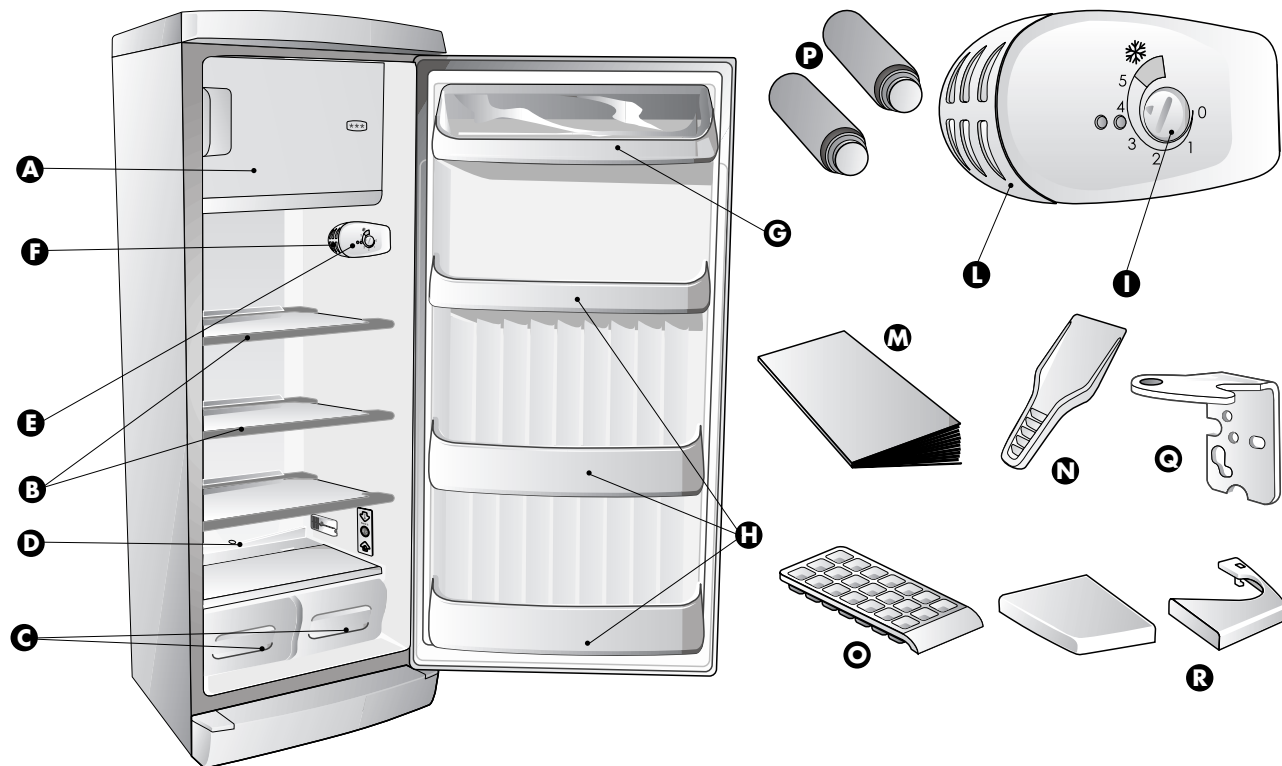


INVERSION DE LA PORTE PARTIE CONGÉLATEUR

- 1) Démontez la charnière inférieure.(fig. 19)
- 2) Enlever la porte.
- 3) Enlever les bouchons cache trou T et les insérer sur le côté opposé (fig. 20).
- 4) Démontez le dispositif de blocage G et le remonter sur le côté opposé (fig. 21).
- 5) Remonter la porte du congélateur en la tournant de 180°; effectuer scrupuleusement le couplage entre le trou supérieur et la charnière inférieure (fig. 22).
- 6) Fixer la charnière inférieure (fig. 23).



Présentation de l'appareil



- A** COMPARTIMENT CONGÉLATEUR
- B** CLAYETTES RÉGLABLES
- C** BAC À LÉGUMES
- D** ZONE 0° - 4° C POUR POISSON ET VIANDE
- E** THERMOSTAT

- F** LUMIÈRE INTERIEURE
- G** BALCONNET POUR BOITES
- H** BALCONNET POUR BOUTEILLES
- I** MANETTE THERMOSTAT
- L** ÉCLAIRAGE
- M** NOTICE D'UTILISATION

- N** SPATULE DEGIVRAGE
- O** BAC À GLAçons
- P** ENTRETOISES
- Q** CHARNIERE INFERIEURE
- R** CACHE CHARNIERE

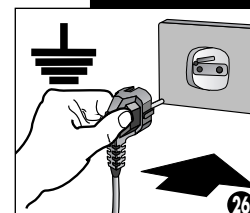
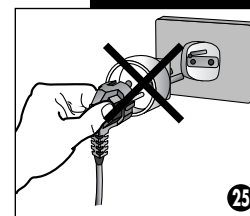
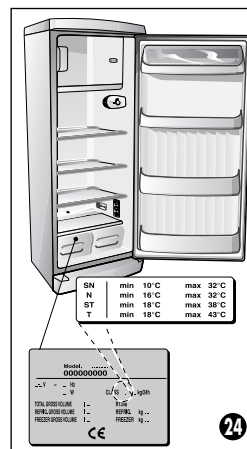
Mise en service de l'appareil

AVANT LA PREMIERE MISE EN SERVICE

Nettoyer le compartiment intérieur et tous les accessoires (voir la section intitulée «Nettoyage»).

BRANCHEMENT DE L'APPAREIL

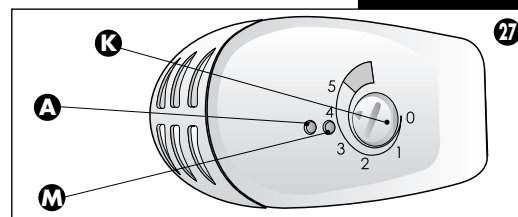
Vérifier que la tension de l'installation électrique corresponde à celle indiquée sur la plaque signalétique (fig. 24) et que la prise est équipée de la terre (fig. 26). Ne pas utiliser d'adaptateurs (fig. 25) susceptibles de provoquer des surchauffes.



MISE EN FONCTION

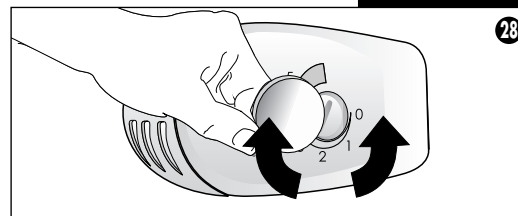
- Positionner le bouton K (fig. 27) sur une position intermédiaire (entre 1 et 5)
- La lumière interne s'allume lors de l'ouverture de la porte.
- Le voyant M s'allume indique le fonctionnement.
- Régler la température en intervenant sur le bouton K (fig. 28) entre la position 1 (plus chaud) et la position 5 (plus froid).

Pour arrêter l'appareil, placer le bouton K sur la position 0.



ATTENTION!

Si l'appareil est éteint et rallumé aussitôt, le compresseur se mettra en marche après 1/2 heure environ. Cela fait partie du fonctionnement normal de l'appareil.



Emploi du compartiment réfrigérateur

COMMENT CONSERVER LES ALIMENTS DANS LE COMPARTIMENT RÉFRIGÉRATEUR

Preconisation de rangement des aliments.

- Clayette n° 1 (en partant du haut): fromages
- Clayette n° 2: yaourt
- Clayette n° 3: plats cuisinés
- Zone inférieure (0° à 4°): Viande, Poissons et Volailles
- Bac à légumes: fruits et légumes frais
- Contre porte:
 - Balconnet n° 1 (en partant du haut): Beurre et œufs
 - Balconnet n° 2: sauces et tetrapak
 - Balconnet n° 3 et 4: Bouteilles d'eau, de sodas et de jus de fruit (toujours mettre les bouteilles les plus lourdes le plus près de la charnière de porte)

Remarques:

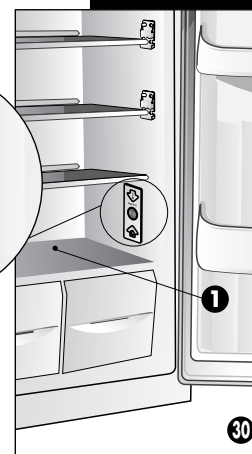
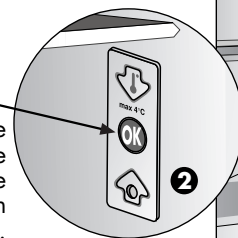
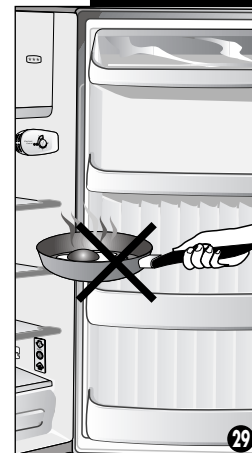
- La distance entre les tablettes et la paroi arrière interne du réfrigérateur assure une libre circulation de l'air.
- Ne pas placer les aliments en contact direct avec la paroi arrière du compartiment réfrigérateur.
- Ne pas introduire les aliments encore chauds dans les compartiments du réfrigérateur (fig. 29).
- Conserver les liquides dans des récipients fermés.

ZONE 0°-4°C POUR VIANDE ET POISSON (fig. 30) identifiée par plaque aluminium

Dans la zone 0 - 4°C (fig. 30, repère 1) est placé un indicateur de température (fig. 30, repère 2). Si la température dans la zone froide est correcte, le texte "OK" doit apparaître. Si le texte "OK" n'apparaît pas, cela signifie que la température dans cette zone est trop élevée. Dans ce cas, il faudra régler le thermostat sur une position plus froide et attendre pendant 12 heures environ avant d'effectuer un contrôle et nouveau réglage, si le premier n'est pas satisfaisant.

Cette zone permet de conserver dans les meilleures conditions possibles les denrées fraîches très périssables tels que le poisson, la viande ou la volaille (0° à 4°)

En outre, la zone 0° - 4°C peut également être utilisé pour refroidir des mets qui normalement sont consommés froids: jambon et melon, figues et jambon, mozzarella et tomates.



Emploi du compartiment congélateur

- La mise en fonction du compartiment congélateur "A" (fig. 31) est automatique.
- Après la mise en fonction, il faut attendre pendant 3 heures environ avant que les températures appropriées pour la conservation des aliments surgelés soient atteintes.

EMBALLAGE DES PRODUITS FRAIS POUR LA CONGELATION

Ne congeler que des produits de première qualité que vous emballerez hermétiquement pour qu'ils ne perdent leur saveur ni se dessèchent. Coller sur chaque paquet une étiquette indiquant le contenu et la date de congélation. La quantité d'aliments frais pouvant être congelée en 24 heures est indiquée sur la plaque signalétique de l'appareil (2kg / 24h).

Éviter de mettre les aliments devant être congelés en contact avec ceux qui sont déjà congelés, afin de ne pas provoquer une hausse de la température de ces derniers.

FONCTION "SUPER CONGELATION"

Cette fonction a été conçue pour obtenir la congélation rapide des aliments frais, elle doit être mise en fonction au moins 3 heures avant leur introduction dans le compartiment congélateur.

- Placer le bouton K (fig. 32) au-delà de la position "5"; le voyant orange A s'allumera (la fonction SUPER est active uniquement lorsque le voyant A est allumé) (fig. 2).

La fonction "SUPER" reste active pendant 28 heures environ, mais il est possible de la désactiver à tout moment en tournant le bouton K (fig. 33) dans le sens contraire à celui des aiguilles d'une montre, jusqu'à ce que le voyant A soit éteint.

Pendant les 28 heures de la phase "SUPER CONGELATION", le compresseur fonctionne par phase de 30 minutes (30mn de marche et 30mn d'arrêt).

- Après 28 heures, remettre le bouton K sur la position intermédiaire (entre 1 et 5) (fig. 33), autrement l'appareil continuera à fonctionner comme s'il était en position 5.

PRODUCTION DE GLAÇONS

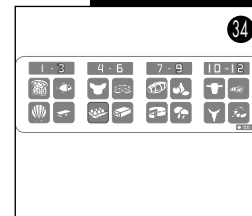
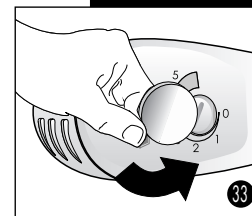
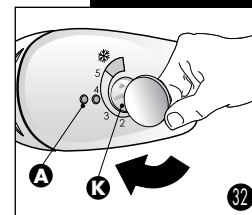
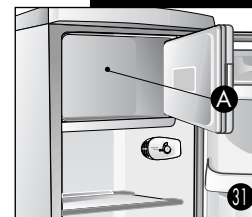
- Remplir le bac à glaçons avec d'eau et remettre le bac dans le compartiment.

CONSERVATION DES ALIMENTS SURGELÉS

Pour éviter une baisse de qualité des aliments congelés, veiller à ce qu'ils ne dépassent pas la durée de stockage admissible. Cette durée dépend de la nature des aliments (fig. 34). Consulter le calendrier de conservation affiché sur la contre-porte du compartiment congélateur. S'assurer que l'emballage soit intact, qu'il n'y ait pas de taches d'humidité ou qu'il ne présente pas de gonflements : dans ces cas, il est possible que le produit surgelé soit détérioré.

IMPORTANT

Les aliments qui commencent à décongeler doivent être consommés le plus rapidement possible et ne doivent en aucun cas être recongelés.



Dégivrage et nettoyage de l'appareil

La couche de glace et de givre se formant sur les parois du compartiment congélateur nuit au rendement frigorifique et augmente la consommation de courant.

Le dégivrage du compartiment congélateur doit se faire manuellement:

- Retirer du congélateur les aliments, emballez-les dans du papier journal. Les conserver dans un endroit frais.
- Débrancher l'appareil et ouvrir la porte. Utiliser la raclette de dégivrage (fig. 35). Pour accélérer le procédé vous pouvez introduire une cuvette d'eau tiède dans le compartiment.
- Sécher à l'aide d'une éponge.

AVERTISSEMENT: ne pas utiliser de dispositif mécanique ou toute autre méthode artificielle pour accélérer le procédé de dégivrage.

Le dégivrage du compartiment réfrigérateur est automatique; par conséquent, il ne faut effectuer aucune intervention.

- Il faut veiller à ce que le trou d'évacuation ne soit pas obstrué (fig. 36).

ATTENTION: Ne pas endommager le circuit de réfrigération.

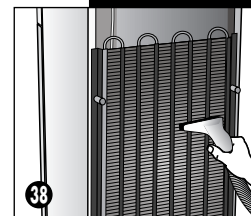
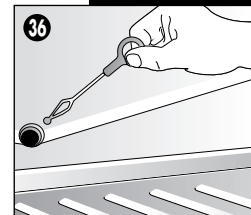
Nettoyage de l'appareil

Avant de nettoyer l'appareil, il est impératif de débrancher la prise de courant du secteur.

Pour le nettoyage interne et externe, y compris la garniture de la porte, il est conseillé d'utiliser de l'eau tiède additionnée de produit à vaisselle (fig. 37), puis de rincer et sécher avec un chiffon sec.

Ne jamais utiliser ni produits abrasifs, ni produits à base de sable ou d'acide, ni solvants.

Chaque année, pour un fonctionnement optimum de l'appareil, il est nécessaire de nettoyer le condenseur arrière. Pour cela, débrancher l'appareil, déplacer-le vers l'avant et dépoussiérer la grille arrière noire (condenseur) à l'aide d'un aspirateur (Fig.38).



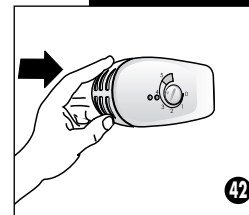
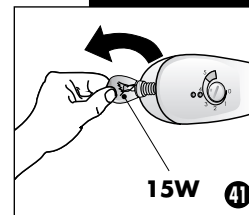
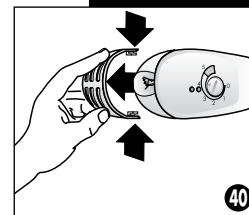
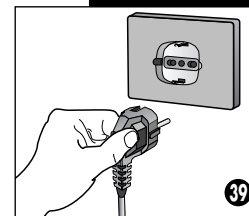
Changement de la lampe

L'appareil ne nécessite aucun type d'entretien, hormis le remplacement de la lampe interne.

Pour effectuer cette opération, procéder comme indiqué ci-après:

- 1) Débrancher la prise de courant (fig. 39).
- 2) Retirer le cache lampe en exerçant une légère pression sur les bords extérieurs (fig. 40).
- 3) Dévisser la lampe puis remplacer cette dernière (fig. 41).
- 4) Remettre en place le couvercle (fig. 42).

ATTENTION: il ne faut utiliser en aucun cas une lampe ayant une puissance supérieure à 15W.



Service après vente

AVANT D'APPELER LE SERVICE APRES VENTE

Si votre appareil ne fonctionne pas correctement ou bien s'il ne fonctionne pas du tout, avant de demander l'intervention d'un technicien, dans votre intérêt, effectuer des contrôles très simples pour vous assurer que:

- la fiche soit insérée correctement dans la prise de courant.
- il y ait du courant dans la prise (en branchant un autre appareil électrique dans cette prise)
- les fermetures des portes soient parfaites.
- la tension de la ligne d'alimentation corresponde à celle de l'appareil.

GARANTIE - SERVICE APRES VENTE - PIECES DETACHEES

Pour toute mise en oeuvre de la garantie ou du service après-vente, nous vous recommandons de vous adresser au magasin Carrefour le plus proche de votre domicile (de préférence dans le magasin où vous avez effectué votre achat).

Notre société assure gratuitement le remplacement des pièces défectueuses et la main d'oeuvre correspondante, pendant une durée de 2 ans à partir de la date d'acquisition, sauf en cas de non respect des conditions d'utilisation ou lorsqu'une cause étrangère à l'article est responsable de la défaillance.

Les dispositions stipulées ci-dessous ne sont pas exclusives du bénéfice au profit de l'acheteur de la garantie légale pour défaut et vice cachés qui s'applique en tout état de cause dans les conditions des articles 1641 et suivants du code civil.

MISE AU REBUT

Lorsque vous vous séparez de votre appareil en fin de vie, fonctionnant avec du gaz réfrigérant R600A (isobutane) et du gaz inflammable (isolant), veillez à respecter la réglementation nationale.

Nous vous remercions de le déposer dans un endroit prévu à cet effet afin d'en assurer sa mise en sécurité et son élimination de façon sûre dans le respect de l'environnement.

461304702

Stampa TLF 28/10/2002

329